

DĚKUJEME, ŽE JSTE SI ZAKOUPILI VÝROBEK WHIRLPOOL

Přejete-li si získat plnou podporu, zaregistrujte svůj výrobek na [www.whirlpool.eu/register](http://www.whirlpool.eu/register)



**Před použitím spotřebiče si pečlivě přečtěte Bezpečnostní pokyny.**

Před použitím pračky musí být přepravní šrouby bezpodmínečně odstraněny. Podrobnější pokyny k jejich odstranění najdete v Pokynech k instalaci.

## OVLÁDACÍ PANEĽ

- 1 Tlačítko „ZAP/VYP“
- 2 Volič programů
- 3 Tlačítko „Spustit/Pozastavit“
- 4 Tlačítko „Odstředování“
- 5 Tlačítko „Intenz. máchání“
- 6 Tlačítko „Clean+“ / „Zámek tlačítek“
- 7 Tlačítko „Odložený start“
- 8 Tlačítko „FreshCare+“
- 9 Tlačítko „Teplota“



### UKAZATELE DISPLEJE

Dvířka uzamknuta

Funkce FreshCare+ aktivována

Funkce **Odložený start** aktivována

Funkce **Zámek tlačítek** aktivována

**Prací cyklus**

Ukazuje fázi pracího cyklu

**Závada: Zavolejte do servisu**

Informace naleznete v části „Jak odstranit poruchu“

**Závada: Ucpaný vodní filtr**

Voda nemůže odtékat; může být ucpaný vodní filtr

**Závada: Chybí voda**

Není voda, popřípadě jí nepřítka dostatečné množství.

V případě jakýchkoliv závad viz část „JAK ODSTRANIT PORUCHU“

## TABULKA PROGRAMŮ

| Max. naplnění 7 kg<br>Spotřeba energie ve vypnutém stavu je 0.5 W / v zapnutém stavu 8.0 W |           |           |                                     |                 |                | Prací prostředky a přísady |              |           | Doporučený prací prostředek |                         | Zbytková vlhkost % (*) | Spotřeba energie kWh | Celkové množství vody v l | Teplota prádla °C |
|--|-----------|-----------|-------------------------------------|-----------------|----------------|----------------------------|--------------|-----------|-----------------------------|-------------------------|------------------------|----------------------|---------------------------|-------------------|
| Program  | Teploty   |           | Max. rychlost odstředování (ot/min) | Max. náplň (kg) | Trvání (h : m) | Předpírka                  | Hlavní praní | Změkčovač | Prášek                      | Tekutý prací prostředek |                        |                      |                           |                   |
|  | Nastavení | Rozpětí   |                                     |                 |                |                            |              |           |                             |                         | I                      | II                   | ☼                         |                   |
| Mix  | 40°C      | ☼ - 40°C  | 1000                                | 7,0             | **             | -                          | ●            | ○         | -                           | ✓                       | -                      | -                    | -                         | -                 |
| Bílé prádlo  | 60°C      | ☼ - 90°C  | 1400                                | 7,0             | 2:30           | ● (90°)                    | ●            | ○         | ✓                           | ✓                       | 52                     | 1,360                | 75                        | 55                |
| Bavlna   | 40°C      | ☼ - 60°C  | 1400                                | 7,0             | 3:40           | -                          | ●            | ○         | ✓                           | ✓                       | 50                     | 0,980                | 75                        | 45                |
| Eco 40-60  | 40 °C     | 40°C      | 1351                                | 7,0             | 3:25           | -                          | ●            | ○         | ✓                           | ✓                       | 53                     | 0,777                | 48                        | 40                |
|  |           |           | 1351                                | 3,5             | 2:45           | -                          | ●            | ○         | ✓                           | ✓                       | 53                     | 0,466                | 44                        | 35                |
|  |           |           | 1351                                | 2,0             | 2:35           | -                          | ●            | ○         | ✓                           | ✓                       | 53                     | 0,202                | 41                        | 25                |
| Sport  | 40°C      | ☼ - 40°C  | 600                                 | 3,5             | **             | -                          | ●            | ○         | -                           | ✓                       | -                      | -                    | -                         | -                 |
| Prošívání přikrývky  | 30°C      | ☼ - 30°C  | 1000                                | 3,0             | **             | -                          | ●            | ○         | -                           | ✓                       | -                      | -                    | -                         | -                 |
| Osvěžení párou   | -         | -         | -                                   | 1,0             | **             | -                          | -            | -         | -                           | -                       | -                      | -                    | -                         | -                 |
| Odstředování & Vypouštění vody   | -         | -         | 1400                                | 7,0             | **             | -                          | -            | -         | -                           | -                       | -                      | -                    | -                         | -                 |
| Máčení & Odstředování  | -         | -         | 1400                                | 7,0             | **             | -                          | -            | ○         | -                           | -                       | -                      | -                    | -                         | -                 |
| Rychlé 30'   | 30°C      | ☼ - 30°C  | 1200 (***)                          | 3,5             | 0:30           | -                          | ●            | ○         | -                           | ✓                       | 73                     | 0,194                | 31                        | 27                |
| 20°C   | 20 °C     | ☼ - 20 °C | 1400                                | 7,0             | 1:50           | -                          | ●            | ○         | -                           | ✓                       | 52                     | 0,160                | 64                        | 22                |
| Vlna   | 40°C      | ☼ - 40°C  | 800                                 | 1,5             | **             | -                          | ●            | ○         | -                           | ✓                       | -                      | -                    | -                         | -                 |
| Jemné prádlo   | 30°C      | ☼ - 30°C  | 600 (***)                           | 1,0             | **             | -                          | ●            | ○         | -                           | ✓                       | -                      | -                    | -                         | -                 |
| Syntetika  | 40°C      | ☼ - 60°C  | 1200                                | 4,0             | 2:55           | -                          | ●            | ○         | ✓                           | ✓                       | 35                     | 0,860                | 60                        | 43                |

● Dávkování vyžadováno ○ Dávkování není nutné

Tyto údaje se mohou ve vaší domácnosti lišit vzhledem k proměnlivým podmínkám, pokud jde o teplotu přírodní vody, její tlak apod. Údaje o přibližné délce programu se vztahují k základnímu nastavení programů bez voleb. Hodnoty uvedené pro jiné programy než Eco 40-60 jsou pouze orientační.

**Eco 40-60 - zkušební prací cyklus v souladu s nařízením EU Ecodesign 2019/2014.** Nejúčinnější program ve smyslu spotřeby energie a vody pro praní běžně zašpiněného bavlněného prádla.

**Poznámka:** hodnoty rychlosti otáček zobrazené na displeji se mohou mírně odlišovat od hodnot v tabulce.

### Pro všechny zkušební ústavy

Dlouhý prací cyklus pro bavlněné prádlo: nastavte prací program **Bavlna** a teplotu 40 °C.

Dlouhý program pro syntetiku: nastavte prací program **Syntetika** a teplotu 40 °C.

\* Po ukončení programu a odstředování na maximální volitelné otáčky, v základním nastavení programu.

\*\* Délka programu je zobrazena na displeji.

\*\*\* Na displeji se zobrazí navrhovaná rychlost odstředování jako výchozí hodnota.

**6th Sense** – pomocí snímací technologie se množství vody, spotřeba energie a délka programu přizpůsobují stavu naplnění pračky.

## DÁVKOVAČ PRACÍHO PROSTŘEDKU

**Příhrádka pro hlavní praní**  
Prací prostředek pro hlavní praní, odstraňovač skvrn nebo aviváž. Pro správné dávkování tekutého pracího prostředku se doporučuje používat odnímatelnou plastovou příhrádku A (součást vybavy). Pokud používáte prášek, umístěte příhrádku do drážky B.

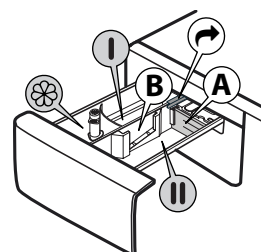
**Příhrádka pro předpírku**  
Prací prostředek pro předpírku.

**Příhrádka pro aviváž**  
Aviváž. Tekutý škrob.

**Nalijte aviváž nebo škrobový roztok jen po značku označující maximum.**

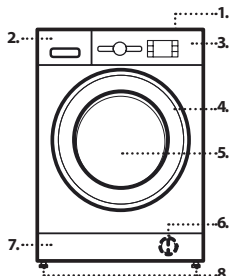
**Tlačítko pro uvolnění**

Stiskněte pro uvolnění zásobníku za účelem čištění.



## POPIS PRODUKTU

1. Horní plocha
2. Dávko vač pracího prostředku
3. Ovládací panel
4. Držadlo dvířek
5. Dvířka
6. Vodní filtr – za soklem
7. Sokl (odnímatelný)
8. Seřiditelné nožičky (4)



## PROGRAMY

Při výběru vhodného programu pro daný typ prádla vždy dodržujte pokyny uvedené na etiketách oblečení. Hodnota uvedená v symbolu vaničky je maximální možná teplota pro praní daného kusu oděvu.



### Mix

Pro praní lehce až běžně zašpiněných odolných oděvů z bavlny, lnu, syntetických a směsových vláken.

### Bílé prádlo

Pro praní běžně až velmi zašpiněných ručníků, spodního prádla, ubrusů, povlečení atd. z odolné bavlny a lnu. Pouze v případě, kdy je teplota nastavená na 90 °C, je součástí pracího cyklu předpírka před hlavní fází praní. V takovém případě doporučujeme přidat prací prostředek jak do oddílu předpírky, tak hlavního praní.

### Bavlna

Normálně až silně zašpiněné hrubší prádlo vyrobené z bavlny.

### Eco 40-60

Pro praní běžně zašpiněného bavlněného prádla s možností praní při 40 °C nebo 60 °C společně ve stejném cyklu. Toto je standardní program na bavlnu a nejušnější ve smyslu spotřeby vody a energie.

### Sport

Pro praní lehce ušpiněného sportovního oblečení (tepláky, kraťasy apod.). Pro dosažení těch nejlepších výsledků doporučujeme nepřekračovat limit maximálního naplnění uvedený v „TABULCE PROGRAMŮ“. Doporučujeme používat tekutý prací prostředek a přidat množství odpovídající polovičnímu naplnění.

### Prošívání příkrývky

Určeno pro praní prádla s výplní, jako jsou například jednoduché či dvojitě prošívané příkrývky, polštáře a bundy. Prádlo s výplní doporučujeme vkládat do bubnu s lemy složenými dovnitř a nepřekračovat ¾ objemu bubnu. Pro optimální výsledky praní doporučujeme používat tekutý prací prostředek.

### Osvěžení párou

Tento program umožňuje osvěžit prádlo odstraněním nepříjemných zápachů a uvolněním vláken (1 kg, přibližně 3 kusy prádla). Vkládejte pouze suché prádlo (nezašpiněné) a zvolte program „Osvěžení párou“. Na konci cyklu budou oděvy mírně vlhké a mohou být připravené k oblečení po několika minutách. Program „Osvěžení párou“ usnadňuje proces žehlení.

! Nedoporučuje se pro oděvy z vlny nebo hedvábí.

! Nepřidávejte aviváž ani prací prášek.

### Odstředování & Vypouštění vody

Vyždímá prádlo a poté vypustí vodu. Pro oděvy z odolných materiálů. Pokud cyklus odstředování vyřadí, pračka pouze vypustí vodu

### Máchání & Odstředování

Máchá a poté ždímá. Pro oděvy z odolných materiálů.

### Rychlé 30'

Pro rychlé praní lehce zašpiněných oděvů. Tento cyklus trvá pouze 30 minut a šetří tak čas i energii.

### 20 °C

Pro praní mírně zašpiněného bavlněného prádla při teplotě 20 °C.

### Vlna

Veškeré oděvy z vlny lze prát na program „Vlna“, a to i takové, na jejichž štítku se uvádí „pouze ruční praní“. Pro dosažení co nejlepších výsledků používejte speciální prací prostředky a nepřekračujte maximální uvedenou hmotnost prádla.

### Jemné prádlo

Pro praní zvláště jemných oděvů. Před praním převratte oděvy naruby.

### Syntetika

Pro praní špinavého prádla ze syntetických vláken (jako například polyester, polyakryl, viskóza) nebo směsí bavlny a syntetiky.

## PRVNÍ POUŽITÍ

Pro odstranění veškerých zbytků po výrobě zvolte program „Bavlna“ a teplotu 60 °C. Přidejte malé množství pracího prášku (maximálně 1/3 množství doporučeného výrobcem pro lehce zašpiněné prádlo) do přihrádky pro hlavní praní a dávkovače pracího prostředku. Program spustíte bez prádla.

## BĚŽNÉ POUŽÍVÁNÍ

Prádlo připravte podle doporučení v části „RADY A TIPY“. Vložte prádlo do pračky, zavřete dvířka, otevřete vodovodní kohoutek a pro zapnutí pračky stiskněte tlačítko „ZAP/VYP“; tlačítko „Spustit/Pozastavit“ bude blikat. Otočte voličem programů na požadovaný program a zvolte možnost, kterou potřebujete. Teplotu a rychlost odstředování lze změnit stiskem tlačítka „Teplota“ nebo tlačítka „Odstředování“. Nyní vytáhněte zásobník pracího prostředku a přidejte prací prostředek (a přísady/aviváž). Dodržujte dávky doporučené na obalu pracích prostředků. Poté zásobník na prací prostředek zavřete.

### ZAHÁJENÍ CYKLU

Stiskněte tlačítko „Spustit/Pozastavit“.

Stroj zamkne dveře (symbol je ZAP) a válec se začne otáčet; dveře se odemknou (symbol je VYP) a poté se znovu zamknou (symbol je ZAP) jako přípravná fáze každého pracího cyklu. Zvuk „zacvaknutí“ je součástí mechanismu zamykání dveří. Voda vstoupí do bubnu a zahájí fázi praní, jakmile jsou dveře uzamčeny.

## PŘERUŠENÍ BĚŽÍCÍHO PROGRAMU

Stiskem tlačítka „Spustit/Pozastavit“ pozastavíte spuštěný prací program; kontrolka zhasne a na displeji bliká zbývající čas. Pro spuštění pracího programu od chvíle, kdy došlo k jeho přerušení, stiskněte toto tlačítko ještě jednou.

## JE-LI TO POŽADOVÁNO, OTEVŘETE DVÍŘKA

Po spuštění programu se rozsvítí kontrolka „Uzamknutá dvířka“, čímž je signalizováno, že dvířka nelze otevřít. Po celou dobu trvání pracího programu zůstávají dvířka uzamknutá. Pro otevření dvířek v průběhu trvání programu stiskněte tlačítko „Spustit/Pozastavit“, čímž se daný program přeruší. Za předpokladu, že hladina vody a/nebo teplota nejsou příliš vysoké, kontrolka „Uzamknutá dvířka“ zhasne a dvířka je možné otevřít. Například za účelem přidání/odebrání prádla. Pro pokračování v programu znovu stiskněte tlačítko „Spustit/Pozastavit“.

## UKONČENÍ PROGRAMU

Kontrolka „Uzamknutá dvířka“ zhasne a na displeji se objeví „Konec“. Pro vypnutí pračky po skončení programu stiskněte tlačítko „ZAP/VYP“; kontrolka zhasne. Jestliže nestisknete tlačítko „ZAP/VYP“, pračka se automaticky vypne asi po 10 minutách. Uzavřete vodovodní kohoutek, otevřete dvířka a vyprázdněte obsah pračky. Dvířka nechejte pootevřená, aby mohl vyschnout buben.

## MOŽNOSTI

! Pokud není vybraná možnost s nastavením programu kompatibilní, nekompatibilita bude signalizována pomocí bzučáku (3 pípnutí) a začne blikat odpovídající kontrolka.

! Pokud není vybraná možnost kompatibilní s jinou předtím nastavenou volbou, aktivní zůstane pouze nejnovější výběr.

### Clean+

Funkce Clean+ je program fungující na 3 různých úrovních praní („intenzivní“, „denní“ a „rychlé“), které byly speciálně vytvořeny za účelem nastavení správného pracího postupu v závislosti na míře ušpinění prádla:

**Intenzivní**: tato volba je určena pro vysokou úroveň znečištění prádla a odstraňování těch nejodolnějších skvrn.

**Denní**: tato volba je určena pro odstraňování běžných skvrn.

**Rychlé**: tato volba je určena pro lehce odstranitelné skvrny.

### Intenzivní máchání

Výběrem této možnosti se zvýší účinnost máchání, přičemž je zaručeno i dokonalé odstranění zbytků pracího prostředku. Program je zvláště vhodný pro citlivou pokožku. Stiskněte toto tlačítko jednou, dvakrát nebo třikrát pro výběr dodatečného 1, 2 nebo 3 máchání, které bude následovat po máchání v rámci standardního cyklu a docílíte tak odstranění veškerých stop po pracím prostředku. Pro návrat k běžnému postupu máchání („Běžné máchání“), stiskněte toto tlačítko ještě jednou.

### Odložený start

Pro nastavení odložení začátku zvoleného programu stiskněte toto tlačítko a nastavte požadovanou dobu odložení. Po aktivování této funkce se na displeji rozsvítí symbol. Pro zrušení odloženého startu stiskněte toto tlačítko znovu, dokud na displeji nebude svítit „0“.

### FRESH CARE

Tato volba zvyšuje účinnost praní tvorbou páry, která brání šíření nepříjemných pachů uvnitř pračky. Po skončení parní fáze se začne buben pračky zlehka převalovat na nízké otáčky. Volba „FRESH CARE“ se spustí po skončení cyklu a trvá maximálně 6 hodin. Lze ji kdykoli přerušit stiskem kteréhokoli tlačítka na ovládacím panelu či otočením knoflíku. Vyčkejte přibližně 5 minut, po jejichž uplynutí lze dvířka otevřít.

**Teplota**

Každý program má přednastavenou teplotu. Přejete-li si tuto teplotu změnit, stiskněte tlačítko „Teplota“ . Údaj se zobrazí na displeji.

**Odstředování**

Každý program má přednastavenou rychlost odstředování. Přejete-li si tuto rychlost odstředování změnit, stiskněte tlačítko „Odstředování“ . Údaj se zobrazí na displeji.


**Režim Demo**



Funkci deaktivujete VYPNUTÍM pračky. Stiskněte a podržte tlačítko Spustit/Pozastavit  a během 5 sekund stiskněte i tlačítko „ZAP./VYP.“ . Obě tato tlačítka pak držte stisknutá po dobu 2 sekund.

**ZÁMEK TLAČÍTEK **

K uzamknutí ovládacího panelu stiskněte a na přibližně 3 sekundy podržte tlačítko „Zámek tlačítek“ . Na displeji se rozsvítí symbol , který značí, že ovládací panel byl uzamknut (s výjimkou tlačítka „ZAP./VYP.“ ). Tím se zamezí nechtěnému provedení změn v nastavení programů, zvláště pokud se v blízkosti pračky pohybují děti. K odemknutí ovládacího panelu stiskněte a na přibližně 3 sekundy podržte tlačítko „Zámek tlačítek“ .

**BĚLENÍ**

Pokud si přejete prádlo bělit, naplňte pračku a nastavte program „Máchání & Odstředování“ .

Spustíte pračku a vyčkejte, než dokončí první cyklus plnění vodou (zhruba 2 minuty). Stiskem tlačítka „SPUSTIT/POZASTAVIT“  uvedte pračku do režimu pozastavení, otevřete zásobník na prací prostředek a nalejte bělidlo (držte se doporučeného dávkování uvedeného na obalu) do oddílu pro hlavní praní, tj. do místa, kde byla původně instalovaná přihrádka. Obnovte prací cyklus stisknutím tlačítka „SPUSTIT/POZASTAVIT“ .

V případě potřeby je možné do příslušného oddílu zásobníku na prací prostředek přidat aviváž.

**RADY A TIPY****Prádlo roztrídte podle**

Druhu látky / symbolu údržby na visáčce (bavlna, smíšená vlákna, syntetické materiály, vlna, ruční praní). Barvy (oddělte barevné a bílé kusy prádla, nové barevné prádlo perte zvlášť). Jemnosti prádla (perte malé kusky – např. nylonové punčochy – a prádlo s háčky – jako podprsenky – v látkovém sáčku nebo povlaku na polštář se zipem).

**Vyprázněte všechny kapsy**

Předměty, jako mince nebo zapalovače, mohou poškodit prádlo i buben.

**Dodržujte doporučení pro dávkování / aditiva**

Optimalizuje výsledek vyčištění, zamezuje dráždění z důvodu zbytků přebytečného pracího prostředku v prádle a šetří peníze díky zamezení nadbytečného pracího prostředku.

**Používejte nízkou teplotu a delší trvání**

Nejúčinnější programy ve smyslu spotřeby energie jsou obecně ty, které probíhají při nižších teplotách a trvají déle.

**Dodržujte míru naplnění**

Plňte svou pračku do kapacity uvedené v „TABULCE PROGRAMŮ“, abyste šetřili vodu a energii.

**Hluk a obsah zbylé vlhkosti**

Jsou ovlivněny otáčkami odstředování: čím vyšší jsou otáčky ve fázi odstředování, tím větší je hluk a tím nižší je obsah zbylé vlhkosti.

**ČIŠTĚNÍ A ÚDRŽBA**

**Před prováděním jakéhokoli čištění a údržby pračku vypněte a odpojte z elektrické sítě. K čištění pračky nepoužívejte hořlavé kapaliny. Pračku pravidelně čistěte a zajistěte její údržbu (nejméně čtyřikrát ročně).**

**Čištění pračky zvenčí**

K čištění vnější strany pračky použijte měkkou vlhkou látku. K čištění ovládacího panelu nepoužívejte čističe na sklo nebo univerzální čističe, ani tekuté čisticí prášky apod. – tyto přípravky by mohly poškodit nápisy.

**Kontrola hadice pro přívod vody**

Pravidelně kontrolujte, zda přívodní hadice nepuchří nebo nepraská. Je-li poškozená, vyměňte ji za novou, kterou získáte v našem servisním středisku nebo u specializovaného prodejce. Podle typu hadice: Má-li přívodní hadice průhledný potah, kontrolujte pravidelně, zda barva na některých místech netmavne. Pokud ano, může to znamenat, že z hadice uniká voda a je třeba ji vyměnit.

**Čištění vodního filtru / vypouštění zbylé vody**

**Pokud jste použili program pro praní na vysokou teplotu, před vypuštěním vody vyčkejte, dokud voda nevychladne. Vodní filtr čistěte pravidelně, předejete tak situaci, kdy v důsledku jeho ucpaní nemůže voda po praní odtékat. Nemůže-li voda odtékat, displej poukazuje na možné ucpaní filtru.**

Pomocí šroubováku odstraňte sokl: jednu stranu soklu zatlačte rukou směrem dolů, poté zatlačte šroubovákem do mezery mezi soklem a předním panelem, čímž sokl otevřete. Umístěte pod vodní filtr širokou nízkou nádobu na odtékající vodu. Opatrně otáčejte filtrem proti směru hodinových ručiček, dokud nezačne vytékat voda. Nechte vodu odtékat a nevyndávejte filtr. Když se nádoba naplní, uzavřete filtr otáčením ve směru hodinových ručiček. Vyprázdněte nádobu. Tento postup opakujte, dokud nebude pračka prázdná. Pod vodní filtr rozložte dobře savou bavlněnou látku. Následně otáčením proti směru chodu hodinových ručiček vodní filtr vyjměte. Vodní filtr vyčistěte: odstraňte usazeniny z vodního filtru pod tekoucí vodou. Vraťte filtr na své místo a osadte sokl: Vložte filtr na své místo pomocí otáčení ve směru hodinových ručiček. Utáhněte jej co nejvíce; držadlo filtru musí být ve svislé poloze. Chcete-li ověřit těsnost filtru, nalijte do zásobníku pracího prostředku jeden litr vody. Následně osadte sokl.

**PŘÍSLUŠENSTVÍ**

**Abyste zjistili, zda je pro váš typ pračky následující příslušenství dostupné, kontaktujte naše poprodejové servisní středisko.**

**Spojovací sada**

S její pomocí můžete na pračku připevnit sušičku, ušetřit tím místo a usnadnit si vkládání a vytahování prádla z vysoko umístěné sušičky.

**PŘEPRAVA A MANIPULACE**

**Nikdy pračku nezvedejte tak, že ji budete držet za její horní desku.**

Vytáhněte kabel hlavního vedení elektrické energie a uzavřete kohoutek přívodu vody. Zkontrolujte, zda jsou dvířka a zásobník pracího prostředku úplně zavřené. Odpojte přívodní hadici a sejměte odpadní hadici z odpadu. Vypusťte ze všech hadic zbývající vodu a upevněte je, aby se během přepravy nepoškodily. Zašroubujte přepravní šrouby. Postupujte podle pokynů pro odstranění přepravních šroubů uvedených v NÁVODU K INSTALACI, a to v opačném pořadí.

## ODSTRAŇOVÁNÍ ZÁVAD

Z určitých důvodů nemusí pračka někdy správně pracovat. Předtím, než zavoláte do poprodejového servisního střediska, doporučujeme prověřit, zda není možné problém vyřešit snadno pomocí následujícího seznamu.

| Anomálie:   | Možné příčiny / řešení:  |
|---|--|
| <b>Pračka se nezapne.</b>   | <ul style="list-style-type: none"><li>• Zástrčka není zapojená do elektrické zásuvky nebo je zasunutá nedostatečně a nemá správný kontakt.</li><li>• Došlo k výpadku proudu.</li></ul>   |
| <b>Prací program se nespustí.</b>   | <ul style="list-style-type: none"><li>• Dvířka nejsou zcela dovřena.</li><li>• Nebylo stisknuto tlačítko „ZAP./VYP.“.</li><li>• Nebylo stisknuto tlačítko „Spustit/pozastavit“.</li><li>• Přívod vody není otevřený.</li><li>• Byla nastavena funkce „Odložený start“.</li></ul>   |
| <b>Pračka nenapouští vodu (na displeji se zobrazí zpráva „h2o“). „Pípání“ zní každých 5 sekund.</b> | <ul style="list-style-type: none"><li>• Hadice pro přívod vody není připojena k vodovodnímu kohoutku.</li><li>• Hadice je ohnutá.</li><li>• Přívod vody není otevřený.</li><li>• Hlavní přívod vody byl uzavřen.</li><li>• Není dostatečný tlak.</li><li>• Nebylo stisknuto tlačítko „Spustit/pozastavit“.</li></ul>   |
| <b>Pračka neustále napouští a vypouští vodu.</b>  | <ul style="list-style-type: none"><li>• Vypouštěcí hadice nebyla nainstalovaná ve vzdálenosti 65 až 100 cm od země.</li><li>• Konec vypouštěcí hadice je ponořen ve vodě.</li><li>• Konektor pro odtok umístěný na stěně nemůže odvětrávat.</li><li>• Pokud problém přetrvává i po provedení těchto kontrol, uzavřete vodovodní kohoutek, vypněte pračku a zavolejte do poprodejového servisního střediska. Nachází-li se vaše bytová jednotka na jednom z nejvyšších poschodí budovy, může se někdy projevit sifonový efekt, což způsobí, že pračka začne nepřetržitě napouštět a vypouštět vodu. Aby se těmto typům problémů předešlo, na trhu jsou k dostání speciální ventily proti sifonovému efektu.</li></ul> |
| <b>Pračka nevypouští vodu nebo neodstřeďuje.</b>  | <ul style="list-style-type: none"><li>• Program nezahrnuje funkci vypouštění: u určitých programů je třeba ji aktivovat manuálně.</li><li>• Vypouštěcí hadice je ohnutá.</li><li>• Vypouštěcí hadice je ucpaná.</li></ul>  |
| <b>Pračka během fáze odstředování nadměrně vibruje.</b>   | <ul style="list-style-type: none"><li>• Při instalaci nebyl řádně odblokován buben.</li><li>• Pračka nestojí na rovném povrchu.</li><li>• Pračka je vmáčknutá mezi nábytkem a stěnou.</li></ul>  |
| <b>Z pračky uniká voda.</b>   | <ul style="list-style-type: none"><li>• Hadice pro přívod vody nebyla řádně dotažena.</li><li>• Zásobník pracího prostředku je zanesený.</li><li>• Vypouštěcí hadice nebyla řádně dotažena.</li></ul>  |
| <b>Pračka je uzamknutá, displej bliká a zobrazuje se chybový kód (např. F-01, F-..).</b>            | <ul style="list-style-type: none"><li>• Pračku vypněte, vytáhněte zástrčku ze zásuvky a před opětovným zapnutím pračky vyčkejte přibližně 1 minutu.</li><li>• Pokud problém přetrvává, zavolejte do poprodejového servisního střediska.</li></ul>  |
| <b>Tvoří se příliš velké množství pěny.</b>   | <ul style="list-style-type: none"><li>• Prací prostředek není vhodný pro automatické pračky (musí na něm být uvedeno „pro automatické pračky“, „pro ruční praní a praní v automatických pračkách“, popřípadě něco obdobného).</li><li>• Byla použita příliš velká dávka.</li></ul>   |
| <b>Dvířka jsou uzamčena s chybovým hlášením či bez něj a program neběží.</b>                        | <ul style="list-style-type: none"><li>• V případě poruchy napájení zůstanou dvířka zamčená. Program bude automaticky pokračovat, jakmile bude opět k dispozici napětí v síti.</li><li>• Pračka je v klidovém režimu. Program bude automaticky pokračovat, jakmile důvod zastavení pomine.</li></ul>  |

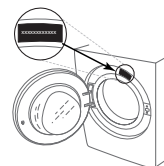
### Firemní zásady, standardní dokumentaci, objednávky náhradních dílů a další informace o výrobku získáte:

- návštěvou našeho webu [docs.whirlpool.eu](https://docs.whirlpool.eu) a [parts-selfservice.whirlpool.com](https://parts-selfservice.whirlpool.com)
- naskenování QR kódu
- případně se obraťte na **naše poprodejové servisní středisko** (viz telefonní číslo v záruční knize). Při kontaktování našeho poprodejového servisu prosím uveďte kódy na identifikačním štítku produktu.

Informace týkající se oprav a údržby prováděných uživatelem získáte na stránkách [www.whirlpool.eu](https://www.whirlpool.eu)

Informace o modelu lze získat pomocí QR kódu uvedeného na energetickém štítku.

Štítek rovněž obsahuje identifikátor modelu, který lze použít ke vstupu do portálu registru na adrese <https://eprel.ec.europa.eu>.



# ČIŠTĚNÍ A ÚDRŽBA

Při jakémkoliv čištění a údržbě pračku vypněte a vytáhněte ze zásuvky.  
K čištění pračky nepoužívejte hořlavé kapaliny.

## ČIŠTĚNÍ VNĚJŠKU PRAČKY

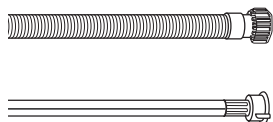
K čištění vnějších částí pračky použijte měkký vlhký hadřík.

K čištění ovládacího panelu nepoužívejte čisticí prostředky na sklo ani na běžné použití, čisticí prášek nebo podobné prostředky - tyto látky by mohly poškodit potisk.

## KONTROLA PŘÍVODNÍ HADICE

Pravidelně kontrolujte, zda hadice není křehká a nevyskytly se na ní praskliny. Jestliže je hadice poškozená, vyměňte ji za novou, dostupnou v našem poprodejním servisu nebo u vašeho specializovaného prodejce.

V závislosti na typu hadice:



Pokud je přívodní hadice transparentní, pravidelně kontrolujte, zda se barva hadice na některých místech nezesiluje. Pokud ano, z hadice by mohla unikat tekutina a je třeba ji vyměnit.

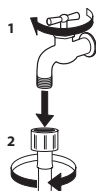


Pro hadice s funkcí zastavení vody: zkontrolujte malé kontrolní okénko bezpečnostního ventilu (viz šipku). Pokud je červené, byla spuštěna funkce zastavení vody a hadici je nutné vyměnit za novou.

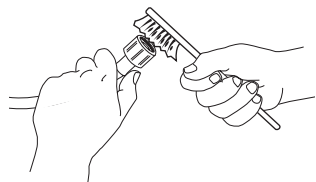
Chcete-li tuto hadici odšroubovat, stiskněte uvolňovací tlačítko (pokud je k dispozici) a zároveň hadici odšroubujte.

## ČIŠTĚNÍ SÍTOVÝCH FILTRŮ V PŘÍVODNÍ HADICI

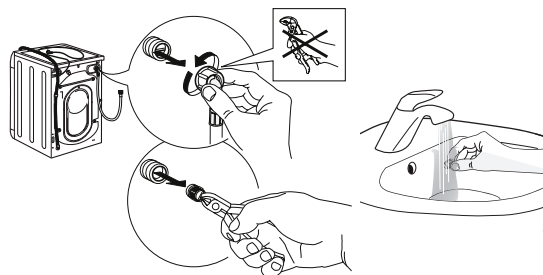
1. Zavřete vodovodní kohoutek a odšroubujte přívodní hadici.



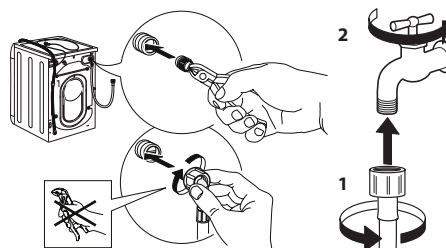
2. Síťový filtr na konci hadice důkladně vyčistěte jemným kartáčkem.



3. Nyní rukou odšroubujte přívodní hadici na zadní straně pračky. Pomocí kleští vytáhněte síťový filtr z ventilu na zadní straně pračky a důkladně ho očistěte.



4. Vložte zpět síťový filtr. Opět připojte přívodní hadici k vodovodnímu kohoutku a pračce. K připojení přívodní hadice nepoužívejte žádný nástroj. Otevřete vodovodní kohoutek a zkontrolujte, zda jsou všechny spoje dotaženy.



# ČIŠTĚNÍ DÁVKOVAČE PRACÍCH PROSTŘEDKŮ

Zvedněte a vytáhněte dávkovač (viz obrázek).

Umyjte jej pod tekoucí vodou; tento úkon je třeba provádět často.



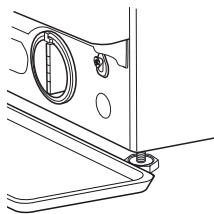
## ČIŠTĚNÍ VODNÍHO FILTRU/VYPUŠTĚNÍ ZBYTKOVÉ VODY

**Před čištěním vodního filtru nebo vypuštěním zbytkové vody automatickou pračku vypněte a odpojte. Pokud jste použili program mytí horkou vodou, počkejte před vypouštěním vody, dokud nevychladne. Vodní filtr čistěte pravidelně každé 3 měsíce, abyste zabránili stavu, kdy vodu po praní nelze odčerpat v důsledku ucpání filtru. Jestliže není možné vypustit vodu, displej indikuje, že může být ucpáný vodní filtr.**

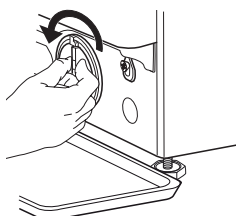
1. Odstraňte ochranný panel: pomocí šroubováku provedte úkony znázorněné na následujícím obrázku.



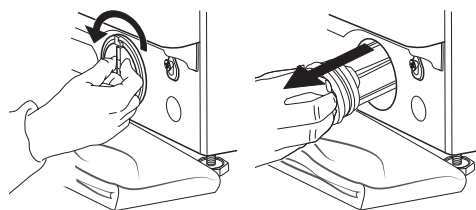
2. Nádoba na vypuštěnou vodu: pod vodní filtr umístěte nízkou a širokou nádobu, abyste do ní zachytili zbytkovou vodu.



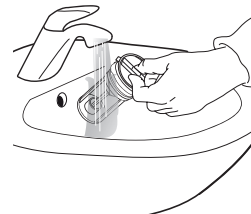
3. Vypustěte vodu: pomalu otáčejte filtrem proti směru hodinových ručiček, dokud nevyteče všechna voda. Nechte vodu vytéct, aniž jste odstranili filtr. Když je nádoba plná, zavřete vodní filtr jeho otočením ve směru hodinových ručiček. Vyprázdněte nádobu. Postup opakujte, dokud nevyteče všechna voda.



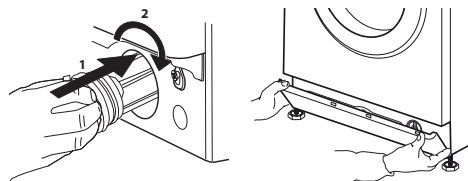
4. Vyjmutí filtru: položte pod vodní filtr bavlněný hadr, do kterého se může nasáknout malé množství vody. Pak vyjměte vodní filtr otáčením proti směru hodinových ručiček.



5. Čištění vodního filtru: odstraňte zbytky z filtru a opláchněte ho pod tekoucí vodou.



6. Vložte vodní filtr a znovu namontujte podstavec: vodní filtr nasadte zpět otáčením ve směru hodinových ručiček. Filtr zašroubujte co nejdál, rukojeť filtru musí být ve svislé poloze. Pokud chcete vyzkoušet vodotěsnost vodního filtru, můžete nalít přibližně 1 litr vody do dávkovače pracích prostředků. Znovu namontujte podstavec.



# PŘEPRAVA A MANIPULACE

**Pračku nikdy nezvedejte držením za vrchní plochu.**

1. Vytáhněte síťovou zástrčku a zavřete vodovodní kohoutek.
2. Zkontrolujte, zda jsou dvířka a dávkovač pracího prostředku řádně zavřené.
3. Odpojte přívodní hadici od vodovodního kohoutku a odtokovou hadici vyjměte z odtokového bodu. Z hadic odstraňte všechnu zbytkovou vodu a upevněte je tak, aby se během přepravy nepoškodily.
4. Namontujte zpět přepravní šrouby. Postupujte podle pokynů k demontáži přepravních šroubů v „Průvodci instalací“ v opačném pořadí.

**Důležité:** pračku nikdy nepřeppravujte, aniž byly namontovány přepravní šrouby.

## POPRAVNÍ SERVIS

### PŘED ZAVOLÁNÍM POPRAVNÍHO SERVISU

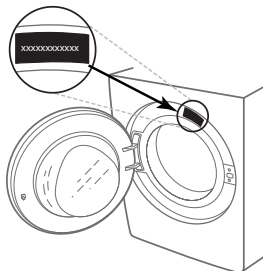
1. Zjistěte, zda můžete problém vyřešit sami podle doporučení uvedených v části **ŘEŠENÍ PROBLÉMŮ**

### POKUD PO VÝŠE UVEDENÝCH KONTROLÁCH PORUCHA PŘETRVÁVÁ, KONTAKTUJTE NEJBLIŽŠÍ POPRAVNÍ SERVIS

Pokud potřebujete pomoc, zavolejte na číslo uvedené v záruční brožuře.

Při kontaktování našeho zákaznického servisu vždy uveďte:

- stručný popis poruchy;
- typ a přesný model spotřebiče;



2. Vypněte a znovu zapněte spotřebič, abyste zjistili, zda porucha přetrvává.

- servisní číslo (číslo za slovem Service na typovém štítku);

**SERVICE** 0000 000 00000



- vaši úplnou adresu;
- vaše telefonní číslo.

Pokud je nutná oprava, obraťte se na autorizovaný popraevní servis (aby bylo zaručeno, že budou použity originální náhradní díly a opravy budou provedeny správně).